

Bulletin nr 5. Maj 1986

AGBLE!

"AGBLE" på ewe betyder fält. "AGBLE!" = Till fälten!,
Till arbetet!, Kom igen!, Sug i!

INNEHÅLL:

- * Mitt möte med Togo
- * En vanlig dag på CRASE
- * Besök i byskolorna
- * Resan till LamaKara
- * Novissikoooperativet i Woame
- * Det roligaste vi såg i Togo!
- * Summering av vår vistelse i Kuma-Dunyo
- * Efterarbetet på hemmaplan
- * Protokollfrån styrelsemötet 20/4
- * Amnestyrapport om Togo
- * Gåvoredovisning
- * Svar på gåtorna i förra numret - och en NY!
- * FABEL - om fåret och geten
- * Brev till och från CRASE
- * Lärarlönerna - vad gör vi?

BULLETIN från
Molkoms FHS-Internationella linjen,
Svenska Togoföreningen



VÄRMLANDS LÄNS FOLKHÖGSKOLA
Box 66, 660 60 MÖLKOM
0553-10004



Ewa Eriksson

9.

Mitt möte med Togo

Den sjunde januari klockan två började vår resa till Togo från Arlanda, Stockholm. Vi var tio elever och två lärare. Vi var alla lite nervösa innan vi väl satt på planet. När vi slutligen landade på flygplatsen i Lome tyckte jag att stämningen var mycket trevligare och folket mer gästvänliga än de hade varit på Lagos flygplats. I Lagos hade jag lite problem med polisen i tullen. I Lome besökte vi direktionen för ungdom, sport och kultur. Där blev vi vänligt bemötta. Vi presenterade oss och förklarade syftet med vår resa. Efter en vecka lämnade vi Lome och styrde mot vårt mål CRASE

i KumaDunyo. Väl framme blev vi mötta av en stor skara elever och en del av KumaDunyo befolkningen. Det var en härlig välkomstkommite.

Första skoldagen samlades alla eleverna. Det blev folklöre, dans och trummusik. Folk från närliggande byar som Dunyo och Adame kom för att hälsa oss välkomna.

När jag var i Togo kände jag mig som hemma eftersom jag är född afrikan. Jag hade många vänner och några av dem var lärare från Adame och Dunyo. Jag hade intressanta diskussioner med dem om skolan, undervisningen, lön och matrialfrågan.

Togo är ett land med få invånare ett ärligt folk och fin natur men har dessvärre dålig ekonomi. Jag hoppas att jag får tillfälle att besöka mina vänner i KumaDunyo och Adame en gång...

Abebe -86

En vanlig dag på C.R.A.S.E.

Skoldagen börjar klockan 7.30 och slutar klockan 16.30. Innan arbetet börjar hissas flaggan upp ute på skolgården. På skolan går det ca. 60 elever. De är fördelade på fem olika yrkesinriktade linjer. Det sömnad, snickeri, gjuteri, träskulptur och smedja. De flesta eleverna kommer från närliggande byar som Dunyo, Adame, Blifu och Dovota. I snickeriet tillverkas sängar och pallar mm. Skolan tar upp beställningar från byarna. Varor skickas även in till städerna som tex Kpalime och Lome. Sömnadsgruppen är lite

för stor i förhållande till antalet symaskiner. Väntan kan bli lång för att få använda maskinerna. I smedjan går det bara tre elever. De reparerar gamla kok kärll, byter bottnar på grytor och tillverkar hackor. Med på schemat finns även sport, sång, dans, hygienundervisning - det kommer en hygienist en gång i veckan och undervisar i ämnet. Han är viktig för skolan och ute i byarna. Arbeta på skolans kooperativ, alafabetisering - ewe och scoutism. Jag har varit med i de olika ateljeerna och på de andra lektionerna. Det har verkligen varit intressant och jag har lärt mig mycket.

Abebe-86

Besök i byskolorna

Under vår vistelse i Togo besökte vi några av skolorna i byarna runt CRASE. Med i bagaget till Togo hade vi en del skolmaterial och brev från elever i Sverige. Detta material delades ut till fyra olika skolor nämligen primärskolorna i Dunyo, Bala och Agotime samt sekundärskolan i Bala.

Vi blev mycket väl mottagna på alla skolorna och eleverna sjöng och dansade för oss. Som vid de flesta officiella sammanhang i Togo var många av sångerna hyllningar till president Eyadema.

Speciellt trevligt var besöket på sekundärskolan i Bala, där vi var en hel förmiddag. På den skolan går 114 elever varav 24 är flickor. Som alltid i Togo varierar åldern på eleverna i klasserna mycket, eleverna är mellan 10 och 20 år. Efter sång och dans av eleverna och en kort information om skolan av rektorn fick vi vara med på en

fransklektion. Här blev inte vi svenskar placerade på speciella stolar längst fram utan vi satt i bänkarna tillsammans med de afrikanska ungdomarna och fick liksom de ställa oss upp och svara på frågor. Ett mycket trevligt initiativ tyckte hela den svenska gruppen. Det blev naturligtvis också tid för de afrikanska eleverna att ställa frågor till oss svenskar. Vi fick många bra frågor och eleverna på den här skolan är mycket intresserade av Sverige och den kontakt de har knutit med oss, då framför allt med Åsvallaskolan i Molkom. Vid ett senare tillfälle fick vi veta att en av klasserna på sekundärskolan i Bala ska ägna speciellt mycket tid åt Sverige i sina studier nästa år. Kul tycker vi!

Vid alla skolbesök vi gjorde i Togo fick vi många brev och adresser från elever som vill ha brevvännen i Sverige. Är det någon, som vill skriva till någon av dem, är det bara att höra av sig hit till Molkoms folkhögskola.

Resan till Lama-Kara

En helg i Januari gjorde vi en resa till Lama-Kara som ligger i den norra delen utav Togo.

Vi åkte dit tillsammans med rektorn och lärarna på C.R.A.S.E.

Vägen upp till Kara var lång och det tog ungefär fem timmar tills vi var framme.

Den sista biten gick brant uppåt och vägen var mycket krokig. Om man kom körandes nedför i allt för hög fart kunde man lätt köra utför stupet vilket vi kunde få bekräftat av alla bilvrak som låg kvaddade efter vägen.

Här var det mycket varmare och torrare än nere i Kpalimé. Vi stannade vid en liten väg-bar där vi provade dricka tzokoto, hirsöl för första gången.

Målet med resan var att besöka Mr. Katala som är rektor för ett blindcenter.

Till centret kunde blinda människor komma och gå en kurs på några veckor för att lära sig göra vissa hantverk, tex. stolar och bord av rep.

En dag skulle vi göra en utflykt till Sarakawa. På vägen dit stannade vi först vid SOS-barnbyn för föräldrarlösa och handikappade barn.

Väl framme i Sarakawa kom vi till minnesplatsen efter flygplansolyckan som President Eyadema var med om för ett antal år sedan. Här ligger flygplansvraket kvar och man har även rest en staty av Eyadema och fotografier av den dödade besättningen.

På vägen hem igen efter en varm men trevlig helg körde vi sakta nedför den slingriga och farliga bergsvägen.

De sista veckorna i Kuma-bygden

En summering

SKOLBESÖKEN

Vi besökte fyra olika skolor med teckningar, brev m.m. från olika skolor härhemma. Åsvallaskolan i Molkom har genom sin franskgrupp kontakt med skundärskolan CES i Bala. Den här gången hade vi även med oss ett brev från en fredsförening vid högstadieskolan i Lesjöfors. Till en primärskola i Agotimé hade vi med oss hälsningar från Bjurtjärns skola i Storfors. Primärskolan i Dunyo och primärskolan i Bala, som är katolsk, fick ta emot brev, teckningar och diverse skolmaterial från Bergkarlås skola i Mora.

Utöver skolmaterial hade vi även den här gången med oss barnkläder (varav det mesta kom från Bergkarlås skola), som överlämnades till dispensären i Konda vid en stor och festlig mottagning inför representanter för myndigheterna i Kpalimé, personalen vid dispensären, örtdoktorn, bychefen, byrådet, kvinnoorganisationen, barnen vid primärskolan i Konda. Där var också representanter från de fyra skolorna, som vi senare skulle besöka, eftersom skolmaterialen också måste överlämnas vid detta högtidliga tillfälle.

PROJEKTRESOR

Härmed avses resorna till Kara (Kebe Katalas blindcentrum), Tsevié (hantverkscentret och jordbrukscentret i Wli som leds av Holonou Sossah) och Woame (ett bykooperativ sydväst om Kpalimé).

Besöken har företagits av rektor och lärare vid C.R.A.S.E. samt den svenska gruppen. Dessa besök bedöms som mycket värdefulla av Flevi och lärarna. De får nya intryck och möjlighet att diskutera gemensamma problem med landsmän som arbetar för samma mål som de själva.

Finansieringen av projektresorna har gått till så, att den svenska gruppen själv betalat drygt "sin" andel, medan resten tagits av de från föreningen medförda medlen. I gåvoredovisningen har vår egen andel (samt ett bidrag från Nayo Bédiakou) redovisats som bidrag (3 131:80). Från de medförda medlen har alltså 1 913:30 kr (5 045:10 - 3 131:80) använts för att möjliggöra rektors och lärarnas deltagande.

Vi tror att dessa kontakter är viktiga som uppmuntran och stimulans för C.R.A.S.E.'s personal och att de kommer centret till godo på sikt. Troligen fick vattencisternen vid Foyer Rural den avgörande knuffen mot förverkligande vid motsvarande besök hos Kebe Katala i Kara 1984. Vi var då mycket imponerade av den stora regnvattencisternen vid blindcentret i Kara. Kebe Katala inspirerade då Agbekponu att ta upp cisternfrågan med sina kamrater på centret, när vi kom tillbaka. Fortsättningen känner vi till.

BYGGNATION

Tillbyggnaden till huvudbyggnaden, på gaveln mot Dunyo, var nästan klar när vi lämnade Kuma-Dunyo. Enligt brev avsänt 28/4 är den nu helt klar och används som förråd. Sömnadsgruppen har tagit plats i det förutvarande förrådsrummet. Detta har därmed återfått sin ursprungliga funktion som lärosal.

Det nya, murade köket - på samma plats som det gamla, som blåste bort - var också praktiskt taget klart när vi for.

Av den cement och sand som blev över vid byggandet av förråd och kök började man göra byggsten för kommande byggnader. Enligt lokalkommitténs plan för utbyggnad skall man utnyttja den grund som lagts för ett gigantiskt hönsbarnhus. (Grunden byggdes sommaren 1980 av ett lag av amerikanska fredskårister; ett av dessa otaliga "monument" man kan se över tillfälliga engagemang i (o-)avslutade "u-landsprojekt"). Där skall man bygga ett hus i etapper i den takt man får in pengar.

I första etappen vill man ha övernattningsrum, i första hand för lärar-

na, t.ex. Agbekponu, så att de skall kunna övernatta tillfälligt, men även för andra tillfälliga besökare. Det behövs även mera sovrum för skolans elever: De har blivit flera, man kan inte tänka sig ha pojkar och flickor i samma sovsal, man vill inte ligga i två "våningar". Rektor Flevi har även önskemål om att kunna flytta upp till själva centret.

ELEVERNA

Vid vår avresa fanns 66 elever inskrivna vid skolan. Om dem kommer information i kommande AGRILE!.

Av de fem elever som utexaminerades 1985 har vi i tidigare rapport berättat om snickargrabben AKAYI Yao, som nu är mycket framgångsrik snickarlärare vid centret i Kpele-Govié.

Av de fyra sömnadsflickorna har en flicka från Dunyo nu en ateljé i Kpalimé. De övriga är verksamma som sömmerskor i sina hembyar: En i Adame och två i Blifu, varav en med tre egna elever.

UNION SPORTIVE KUMA-DUNYO

Fotboll är den stora sporten i Togo. Visste ni att Egypten blev afrikanska mästare i år genom att slå Camerum med 5-4 efter förlängning och straffsparkar? Det var samma dag som vi var inbjudna till en fest med lärarna i Dunyo. Då hade Flevi, och många andra, svårt att slita sig från transistorparaten.

På den lägre nivån beslöt man vid ett möte på C.R.A.S.E. 26/3 att bilda den nya klubben Union Sportive Kuma-Dunyo av de båda lagen från byn respektive centret. Det stora problemet, att skaffa skor, för att undvika skador när man spelar på steniga grusplaner och/eller mot motståndare med skor, har efter vår hemkomst fått sin lösning genom bidrag från internationella kommittén på Molkoms folkhögskola och privata bidrag på tillsammans 1 000:- kr.

SOLCELLANLÄGGNINGEN

Under de två år som solcellen, batteriet och de två lysrören varit i funktion har smeden Alagbo noga bokfört varje dag hur många soltimmar, som solcellen varit belyst, och hur lång tid lamporna varit i drift. Det har han gjort i första hand för att kontrollera att batteriet inte urladdas för mycket efter varje uppladdning. Vi såg då av hans statistik, att den upptagna solenergin vida översteg vad batteriet kunde ta emot vid full uppladdning. Därför köpte vi ett till batteri, så att lagringskapaciteten mer än fördubblades. Samtidigt monterade vi upp två lysrör till, som vi tidigare sänt som reserv.

MÖTE MED DIREKTÖREN OCH INSPEKTÖREN

Den 25/3 kallades rektor Flevi och Mats M. till inspektionen i Kpalimé. Vid mötet, som leddes av den nye direktören för DJASE (Direction de la Jeunesse et des Activités Socio-éducatives) i Lomé, M Elessessi, undanröjdes de tidigare meningsskiljaktigheterna beträffande centrets konto i Kpalimé och direktinformationen.

Dir. Elessessi accepterade att kontot i Kpalimé även i fortsättningen används direkt av C.R.A.S.E. Alla uttag skall undertecknas av Flevi och rådgivaren på inspektionen, M Vodzogbe.

Vidare gick man med på att den direktrapportering från Kuma-Dunyo till oss, som Flevi på eget bevåg började tillämpa för 1½ år sedan, får fortsätta. Dock krävs att både Flevi och vi sänder kopior på våra brev till inspektionen i Kpalimé och till DJASE i Lomé.

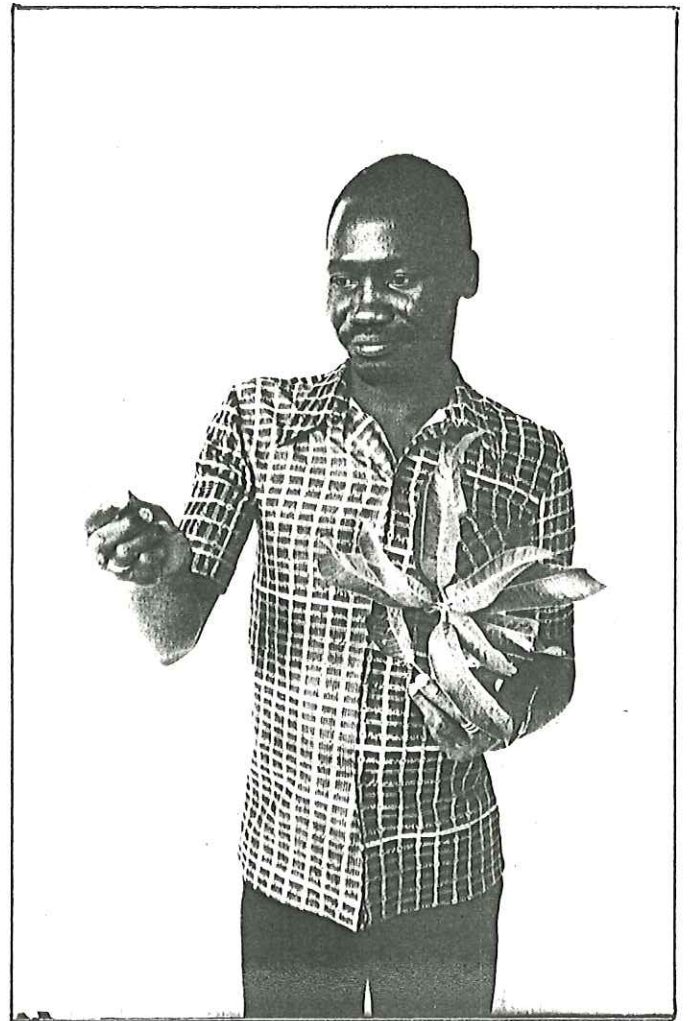
Som framgår av styrelseprotokollet från 20/4 fastställdes lärarlönerna i enlighet med Flevis förslag. Det är nog under nuvarande ekonomiska ramar för centret det bästa för berörda lärare. Det, som kan förbättra situationen för de lärare som avlönas av centrets inkomster, är ökade bidrag från oss till utrustning för de olika ateljéerna, så att centrets inkomster kan öka.



Lokalkommitténs ordf., BLU Kosikuma tillsammans med "Togo-gruppen" i Molkom: Mats Matsson, Inger Raaby, Gunilla Persson, BLU Kosikuma, Fredrik Granér, Jane Fredlund, Susanne Johansson, Eva-Karin Forss, June Hay. (På bilden saknas Abebe Gherzgher och Håkan Franklin).

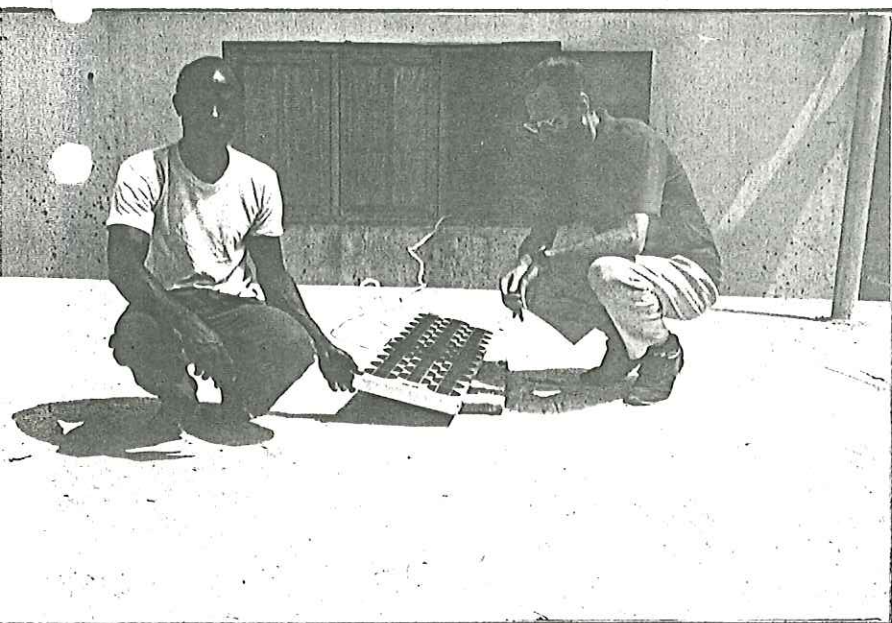
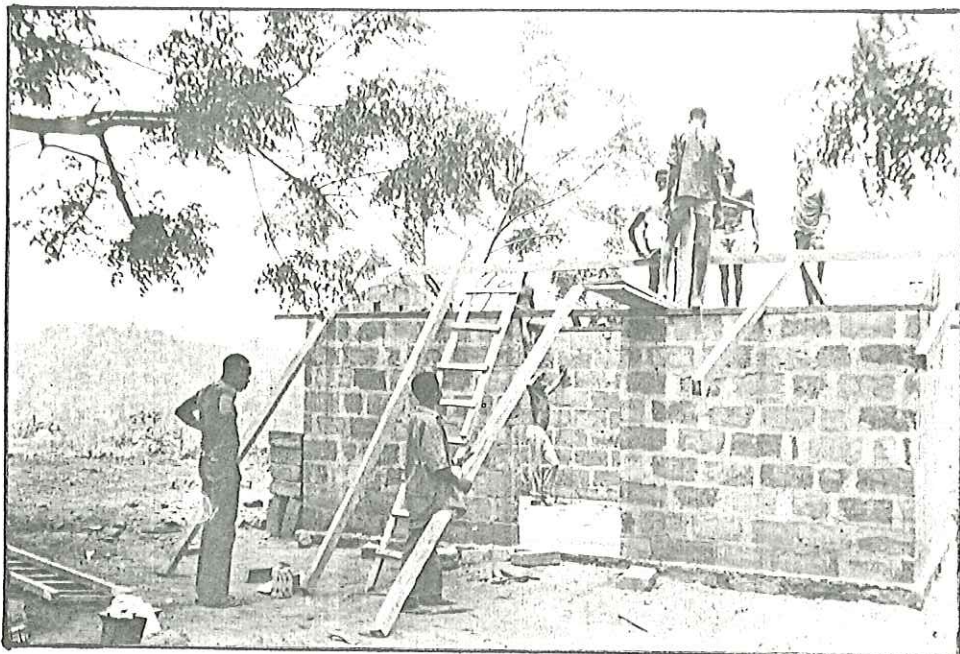


Eva-Karin stöter fufu tillsammans med en togolesisk kamrat.

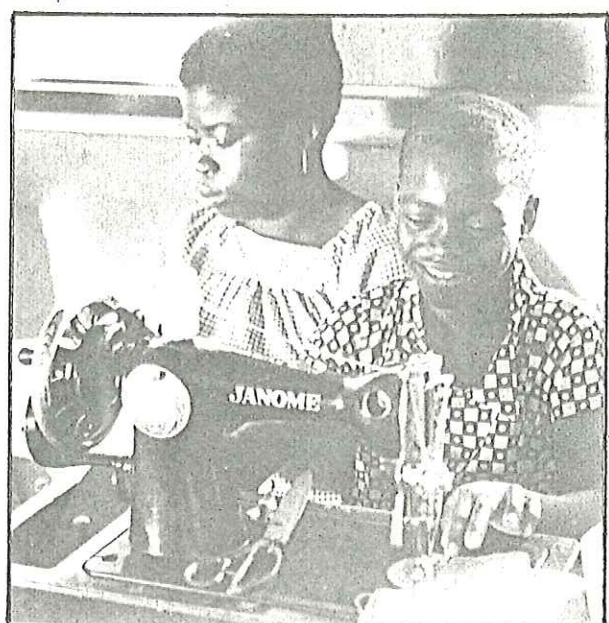


Hygienisten, som föreläser en gång i veckan på CRASE, förklarar här hur man kan bota diarré med bark från mangoträdet.

Snickargrabbarna svarar för takläggningen av det nya köket uppe vid elevhuset. Snickarläraren Agbekponu Yao (t.v.) leder arbetet.



Smeden Alagbo Elawoe och Håkan Franklin vid solcellen, som är placerad ovanpå vattencisternen.

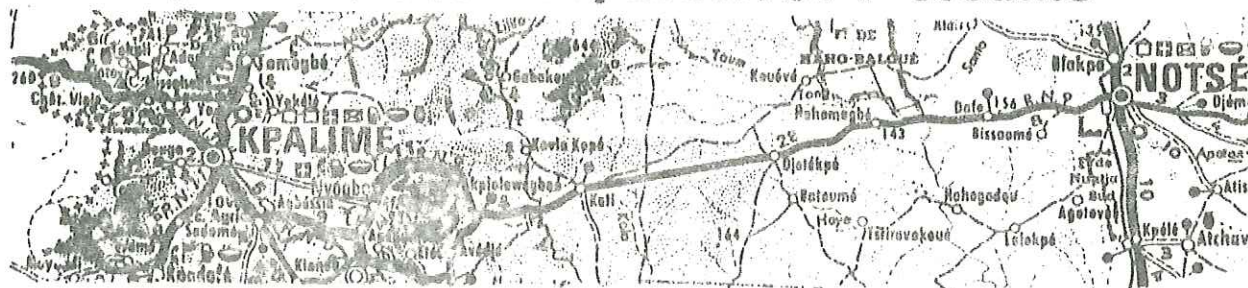


Vid det spännande första försöket på symaskinen får flickan Vuti från Adame sy på papper.



Här lastas en leverans av sängar från snickeriet till en gymnasieskola i Lomé.

Besök på NOVISSI-kooperativet i Woamé



Kooperativet, som har 25 medlemmar varav 10 kvinnor, kom till i sept -84 på initiativ av en ung man från byn, numera bosatt i Lomé. Han hade varit i Frankrike och blivit inspirerad av olika jordbrukskooperativ där.

Av en ren slump träffade Inger - på apoteket intill Centre Communautaire där vi bodde i Lomé - den man som inspirerat sina kolleger i Woamé att starta kooperativet Novissi.

När vi sedan berättade om det för rektor Flevi på CRASE, visade det sig att han kände ganska väl till kooperativet. Han hade besökt det som privatperson, och lyste stor respekt för deras arbete. Därför tog han också tacksamt mot detta tillfälle att etablera ett närmare samarbete mellan CRASE och Novissi.

Förutom vårt besök hos den, besökte ordförande och kassören oss ett par gånger. De lovade också återkomma, bl a för att hjälpa skolkooperativet med hönsuppfödningen.

Syftet med kooperativet är att främja samarbetet i byn och därmed en naturlig landsbygdsutveckling. På så sätt vill man göra byn självförsörjande på livsmedel, och därigenom minska inflyttningen till staden och arbetslösheten.

Som ett viktigt delsyfte nämner man särskilt att minska prostitution... bland kvinnorna genom att ge dem alternativa sätt att försörja sig!

Inträdesavgiften till kooperativet är 1000 CFA (ca 20 kr) + två höns. Arbetsinsatsen är två gemensamma förmiddagar i veckan, tisdag och fredag, samt ett rullande schema för tillsyn av hönsen och farmen, som består av 60 hektar mark.

Man har tre arbetsgrupper, som ansvarar för vardera hönsriet, fiskodlingen och jordbruket. Man lägger upp arbetet, och tar hjälp av de andra gruppernas medlemmar vid behov.

Den äldste medlemmen är 50 år och den yngsta 20. Fyra gifta par ingår i gruppen, liksom tre gifta kvinnor, vars män inte är medlemmar. Ordföranden, Ameyi Messah, är också gift, med en kvinna som tidigare var medlem i kooperativet. Men när han blev ordförande tyckte han att det var bäst att hon inte var medlem, så det inte skulle uppstå några problem med att andra medlemmar skulle misstänka honom för att särbehandla sin fru!

Hittills har man inte haft något överskott av verksamheten att fördela men man har föresatt sig att hålla på i fem år innan man tar ställning till om verksamheten är lyckosam. Än så länge har man i alla fall enats om hur det eventuella överskottet ska fördelas:

$\frac{1}{4}$ säljs och pengarna behålls i föreningens kassa

$\frac{1}{4}$ delas ut till handikappade eller sjuka på dispensären, i pengar eller in natura

$\frac{1}{4}$ används för inköp av utrustning till jordbrukskooperativet

$\frac{1}{4}$ till individuell utdelning bland medlemmarna.

I hönsriet har kooperativet f n ett 100-tal höns och 4-5 tuppar + några på tillväxt. (Det behövs ungefär 1 tupp per 10 höns, anser man).

Tidigare har man haft nästan dubbelt så många, men man har haft stora svårigheter med bl a reptiler. Bara de senaste 3 veckorna har dessa tagit 7 hönor!

Ett annat stort problem är vatten-tillförseln. Man hämtar vatten bl a till fiskdammen från en källa någon $\frac{1}{2}$ -km ovanför farmen, men dels är det för lite vatten i den, dels läcker mycket ut på vägen ner. Därför är den andra fiskdamm man fått färdig för ett tag sedan fortfarande torr.

Framtidsplaner har man däremot gott om. Bl a skulle man vilja satsa på risplantering och fruktodlingar. Man nämner också att man skulle vilja köpa in rashöns för att få en högre avkastning än de "lokala" höns man nu har ger.

Efter det officiella besöket på kooperativet som hela den svenska gruppen gjorde tillsammans med lärarna och två av eleverna från CRASE, hade rektorn ordnat så jag fick stanna kvar till dagen därpå för att intervjua styrelsen lite mer om hur kooperativet fungerar, och om kvinnodeltagandet. Mer om det besöket kommer i slutrapporten från Togogruppen som snart ska vara färdig. Redan nu vill jag dock passa på att komma med en liten

EFTERLYSNING!

Novissi-kooperativets medlemmar är mycket intresserade att få kontakt med liknande grupper i Sverige, för att utbyta erfarenheter, både av

jordbruksteknisk och mer förenings- teknisk natur.

De vill också gärna ha tips om olika möjliga lösningar på sitt vattenproblem: dammar/magasiner, uppledning och pumpning, djupbrunnar m m.

Naturligtvis är de också i behov av finansiell hjälp. Bl a undrar de om det finns någon möjlighet att få stipendier för att skicka någon på utbildning. De skickade också med mig en detaljerad projektbeskrivning/bidragsansökan för utveckling både av grönsaks- och spannmålsodlingen och av djuruppfödningen.

Har Du något tips som Du tror kkan vara till nytta för kooperativet, är Du mer än välkommen att höra av dig till mig! Jag ställer också gärna upp och berättar mer, per brev eller besök.

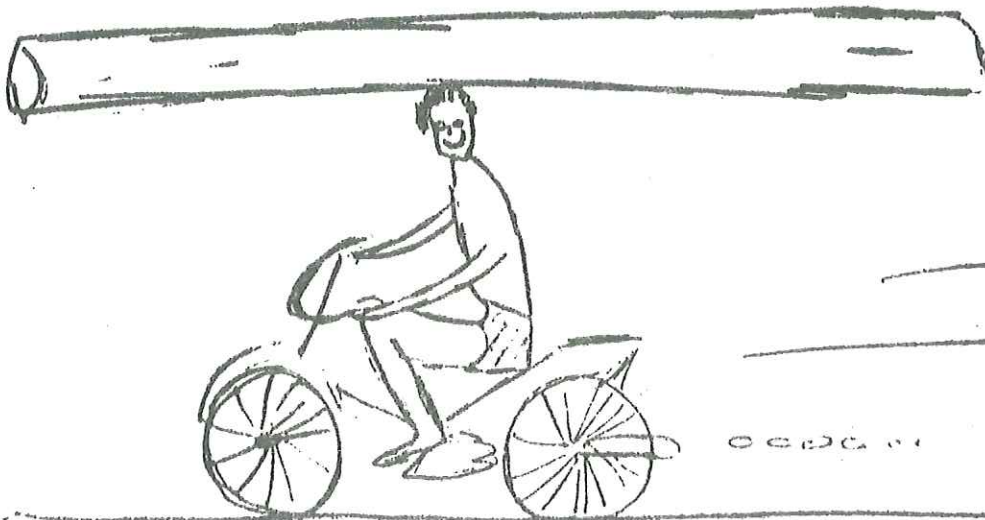
INGER RAABY
Völundagatan 4, 3 tr
S-113 21 Stockholm, Sweden
☎ 08-30 17 67

Det roligaste vi såg i Togo

En förmiddag gick vi på vägen mot byn Yokele. Synen av kvinnor med barn på ryggen och med vattenkärll på huvudet var inte längre ny för oss. — Men vad i hela friden kommer där horta?!

I full fart susar en man fram på moped. På huvudet låg en stor stock! Inga fasthållningsanordningar här inte!!!

Sussi o Gunilla



Efterarbetet på hemmaplan

Tiden mellan hemkomsten och kursavslutningen är alltid mycket hektisk. Då skall rapporter och redogörelser skrivas samtidigt som utåtriktade informationsinsatser måste hinnas med m.m., m.m. Här en kortfattad resumé över vad vi ägnat oss åt den sista månaden:

Sammanfattningar och redogörelser om de olika specialarbeten som gjorts om teknik/teknologiproblem, hälsofrågor och kvinnors villkor. Tryckning av dessa sker efter kursslutet 23/5.

Kontakt med press och radio. Vi har skrivit artiklar och låtit oss intervjuas i värmlandspressen. Dessutom har ett samarbete inletts med globalradion som skall ta konkret form till hösten. Det kan bli en intressant uppgift för en kommande kurs att fullfölja!

Skolbesök. Förutom återbesök till de skolor vi besökte i höstas har vi varit till Järvenskolan i Gunnarskog och skall senare besöka gymnasieskolan i Hagfors. Tingvallagymnasiets u-landslinje kom ut till oss en hel eftermiddag och vi hade ett mycket givande tankeutbyte med dem. Vi hoppas att alla dessa kontakter med olika skolor skall fortsätta och kanske också i en del fall resultera i varaktiga kontakter med olika skolor i Kuma-området i Togo.

Temadag på Molkom med bl.a. afrikansk dans, demonstration av ett typiskt bybesök och sömnadsfackets kamp-sånger på originalspråket.

En kväll fick vi också tillfälle att presentera vår kurs för landstingets utbildningsnämnd, något som vår huvudmans representanter tycktes uppskatta.

Operation dagsverke. Förutom de löpande dagsverksarbeten vi gör - framförallt på hösten - som ett inslag i vår kurs, har hela skolan engagerats i en dagsverksinsats i vår, där hälften av intäkterna går till Sv. Togoföreningen.

Vid ett tvådagars seminarium presenterades dels folkhögskolan Foyer Rural/C.R.A.S.E., dess bakgrund, syfte och verksamhet, dels vår aktuella kurs, hur den vuxit fram och våra planer för kommande kurser. Med på seminariet var också fyra sökande till nästa kurs, som planera starta 27/8 1986.

BESÖK AV LOKALKOMMITTENS ORDF. M BLU Kosikuma.

Under två veckor från 19/4 hade vi M BLU som vår gäst. Han deltog först i togoföreningens styrelsemöte på Mora 20/4 (se styrelseprotokollet!).

Här i Molkom träffade han vår egen styrelseordförande, deltog i vår grupps arbete och följde även några lektioner i andra grupper på skolan, bl.a. vår invandrarlinje.

Förutom att följa den dagliga verksamheten vid skolan ställde M BLU upp på alla övriga aktiviteter vår grupp var engagerad i under hans vistelse här, t.ex. skolbesöket i Gunnarskog, seminariet, en träff med jordbrukare och föreläsare, som vi anordnade som tack för deras medverkan i vår kurs under höstterminen. Vid alla dess tillfällen hade vi stor glädje och nytta av hans medverkan. Han hade en underbar känsla för vad och hur mycket som bör sägas i olika sammanhang: En enkel, elementär redogörelse för Togos geografi och nutidshistoria för högstadiet i Gunnarskog; en mera utvecklad information om de politiska förhållandena i Togo och Västafrika för våra jordbrukare och föreläsare; Och vi kommer väl aldrig att glömma hans insats på seminariet, allt ifrån hans beskrivning av släktskapens stora betydelse, inte minst i Kuma-byarna, till hans briljanta och klarsynta inlägg i biståndsdiskussionen vid kvällsfikat.

BLU hann också med besök hos vår störste och mest erfarne biodlare här i Molkom. Vidare gjordes ett besök hos Torfolk, alternativodlare norr om Munkfors, som vi samarbetat med under höstterminen.

Protokoll från styrelsemöte 20 april i Mora

Närvarande: M Blu Kosikuma, M Park, Bengt Svensson, Annelie Wiklund, Rainer Helle, Margit Helle, Kjell Lärkas, Johan Snögren och Ann-Marie Svensson

- § 1 Ordförande Johan Snögren förklarade mötet öppnat och hälsade alla välkomna. Särskilt välkommen var M Blu, lokalkommittens ordförande, som kommit till Sverige. Det är mycket värdefullt för oss att M Blu kunnat komma hit.
- § 2 Mats, som just hemkommit från Togo, redogjorde för situationen i Kuma-Dunyo och visade färska diabilider därifrån. Följande punkter noteras:

- Det vore önskvärt om elever från Kuma-Dunyo kunde komma till Molkom och delta i kursens 1:a termin. Kontakter har tagits med Gunnar Schotte på Wermlandsbanken om eventuell bekostnad av resan hit.

- CRASE behöver en kamera för att kunna skicka foton hit, vilket skulle vara en stor hjälp i vårt informationsarbete.

- CRASE och Dunyo har tillsammans bildat ett fotbollslag - Union Sportif. Molkoms folkhögskolas internationella nämnd har beslutat att anslå 750 kr till lagets fotbollsskor.

- Kooperativet på CRASE ska ev omorganiseras. Ordförandeposten kommer ev att innehas av någon från byarna. Jordbruksexperten Akpawu har visat sig vara intresserad. Resten av styrelsen skulle bestå av ledamöter från CRASE. Mats föreslog att kontakt skulle tas med Sänga -Säby (jordbrukskooperativens kursgård i Sverige) så en förbindelse mellan Sänga -Säby och kooperativet på CRASE kunde prövas.

Kooperativet ska ev få ett eget konto i Kpalime dit bidrag för trädplantering m m skulle kunna skickas. Trädplantering runt centret behövs för att skydda mot vind och för framtida behov till snickeriverkstanen. Mötet tog del av kooperativets senaste rapport.

- § 3 Bychefen i Dunyo, M Fiabeddu ber i ett brev Svenska Togoföreningen om bidrag till primärskolan och till den nya brunnen. Styrelsen konstaterar att syftet med vår verksamhet är att stödja CRASE. Dispensären i Konda har givits bidrag därför att det är en verksamhet som är till gagn för alla byarna i området. Svenska Togoföreningen kan dock hjälpa till med att förmedla kontakter mellan skolor i Sverige och skolor i Kuma för utbytande av erfarenheter.

- § 4 Kopior av brev från Kebe Katale delades ut och Mats kommenterade. Kebe Katale tackade för de 1 000 kr som svensk-gruppen överlämnade till blindcentret i Lama-Kara. Pengarna skall användas för att skola in en grupp av synskadade kvinnor.

- § 5 Ang CRASE:s ekonomi:

Lärarlönerna diskuterades och styrelsen beslöt att härnäst betala ut lön enligt följande

17 000 FCFA/mån = 340 kr/mån till snickarläraren
15 000 FCFA/mån = 300 kr/mån till sömnadsläraren

Övriga lärare avlönas av centrets egna inkomster med 8 000 FCFA/mån (utom träskulptören, som tar 85% av intäkterna av sitt arbete och CRASE får 15%).

En ny atelje har diskuterats på centret - ett bageri. Styrelsen ställer sig positiv till det om det är frågan om att förädla de inhemska, lokala produkterna. Att baka vetebröd ställer sig däremot styrelsen tvekan till eftersom vete måste importeras från Frankrike.

Huset vid Campement - vems är det? Skulle det kunna utnyttjas av CRASE? M BLU tycker att det skulle passa bra som utställnings- och försäljningslokal för CRASES produkter. Turister brukar bo i Campement. Ett annat förslag är att huset utnyttjas för aktiviteter av folk från byarna. Frågorna står öppna och kommer att diskuteras av lokalkommitten.

SFHL (Folkhögskolelärarnas fackförbund) har beslutat, utan ansökan, att bidra med 20 000 kr till Svenska Togoföreningen. Motiveringen lyder enligt följande: "Projektet har drivits under en lång följd av år med stora insatser bland annat av SFHL-medlemmar. Dess inriktning på småskalighet och närområdesutveckling liksom de möten för att lära av varandra som kurserna för svenskar på kurscentrat i Togo innebär - allt detta känns som ett angeläget och värdefullt projekt för folkhögskolelärarnas solidaritetsinsats."

§ 6 Mötet beslöt att köpa en vattentät kamera som M Blu kan ta med sig och överlämna till CRASE.

§ 7 Ann-Marie läste upp den appell som "Svensk folkriktsdag mot apartheid" uppmanar privatpersoner och organisationer att skriva under. Mötet beslöt att skriva under appellen.

§ 8 Mötet avslutades.

Vid protokollet


Ann-Marie Svensson

Justeras


M BTu Kosikuma


Mats Matsson

Är du intresserad
att ingå i nästa
grupp till Kuma-
Dunyo ?

Du får prospekt och
upplysningar från:

Molkoms folkhögskola
Box 66
660 60 Molkom

Tel.: 0553-10004

Folkbildning och livsvillkor i u-land

34 veckors folkhögskolekurs med u-landsinriktning i projektarbetsform.
Kurstert 27 augusti 1986.

Ca tre månader i början av 1987 är arbetet förlagt till byfolk-
skolan C.R.A.S.E./Foyer Rural i Kuma-Dunyo, Togo, Västafrika.

Kursen anordnas i samarbete med Svenska Togoföreningen, som stöder
folkhögskolan i Kuma-Dunyo ekonomiskt.

Lärarlönerna - vad gör vi?

Trots föreningens principiella inställning, att ge stöd till investeringar och materialinköp men inte till löner (bl a för att ha kvar möjligheten att få SIDA-bidrag i framtiden), diskuterade vi på årsmötet ett tillfälligt åtagande för att ge lärarna chans att överleva.

Vi som åkte ned skulle försöka ta reda på hur de stora löneskillnaderna upplevdes, och hur lärarna ansåg att det borde vara.

De rådande förhållandena var helt klart en källa till mycket missnöje och oro. Helst skulle lärarna vilja ha lön fr,n staten, eftersom det förutom lön ger andra förmåner, som familjebidrag (2000 CFA för de sex första barnen) och möjlighet till någon sorts utvecklingslån.

Men eftersom staten anser att skolan måste vara självbärande, så förväntar sig lärarna naturligtvis att vi ska vara med och lösa problemet, om vi respekterar deras arbete och menar allvar med vårt stöd.

Nu har styrelsen alltså beslutat att t v betala lönerna till snickar och sömnadslärarna, sammanlagt 640 sv kr/mån. Detta av historiska skäl, eftersom just de två tidigare fått lön från oss, samtidigt som styrelsen inte vågar lita på att få in tillräckligt mycket varje månad för att kunna hjälpa till med de övriga lönerna.

Samtidigt är det naturligtvis

väldigt svårt för dessa tre att förstå varför vi lämnar dem i sticket. Rektorn garanterar dem nu en minimilön på 8000 CFA (hälften av vad de andra två får), vilket motsvarar vad försäljningen från deras verkstäder hittills gett i genomsnitt per månad.

För att de ska få lika mycket som sina kolleger, skulle det alltså krävas ytterligare bara 420 sv kr/mån.

Nog finns det väl tillräckligt många bland oss, som är villiga att binda sig för att skicka in 50 kr/mån (eller 25, 30, 40, 75...)???

Samtidigt kanske vi ändå kan hålla fast vid vår princip att inte betala lärarlönerna! Ett av de stora problemen är ju nämligen att man inte kan producera det varje verkstad har kapacitet till, på grund av materialbrist. Med drygt 1000 svkr/månad till materialinköp, bör det inte vara oöverkomligt att öka försäljningen så den räcker till lika lön för alla. Och rektor Flevi verkar vara mycket angelägen om att uppnå det så fort det är möjligt.

Skall vi kunna hjälpa till att uppnå detta mål är det nödvändigt att höja vårt årliga insamlingsbelopp till en högre, stabil, nivå.

För det krävs, att våra trofasta, regelbundna bidragsgivare fortsätter att vara ryggraden i vår verksamhet, samt att vi alla anstränger oss att intressera flera personer, skolor, föreningar för det viktiga folkbildningsarbete som utförs av våra hårt arbetande vänner vid CRASE/Foyer Rural i Kuma-Dunyo.

AGBLE!

SVENSKA TOGOFÖRENINGEN. Postgiro nr 67 3844 - 7

AMNESTYRAPPORT OM TOGO

Hösten 1985 besökte en Amnesty-delegation Togo för att undersöka påståenden om att ett stort antal människor fängslats för innehav av "subversiv" litteratur. Man fann att flera kvarhölls utan rättegång och att tortyr förekommit - en fånge hade t o m avlidit, antagligen av elchocker. Regeringen uppmanades tillsätta en kommission för att själv undersöka och åtgärda missförhållandena. Efter upprepade påstötningar från Amnesty föreligger det nu en rapport från den kommission regeringen tillsatte, samt Amnestys kommentarer till den.

Intresserade kan rekvirera en kopia från Molkoms Folkhögskola!

Eller direkt från Amnesty Internationals Sverigekontor

Brev till och från Togo

FLEVI Komlan Kuma-Dunyo 25-04-86
Rektor vid CRASE
Kuma-Dunyo

Till Sv. Togoföreningen,
s/c Mats Matsson

Centret i Kuma-Dunyo sänder er sitt första brev efter den svenska delegationens avresa den 1/4 -86. Rektor, lärare och elever skulle vilja veta om resan gått bra, vilket vi hoppats.

På centret är allt bra. Vi har gjort färdigt det nya förrådet och syateljén har tagit plats i det tidigare förrådsrummet. Verksamheten går med fart. Kooperativets fält är klart. Manioken och majsens stiger upp ur jorden. Vi har också börjat rensa upp det förra maniokfältet. Vi inväntar också slutet

av april för att tömma cisternen, så att den kan ta emot nytt vatten.

Ni har säkert mycket arbete att utföra vid er ankomst till Sverige. Jag är i färd med att utarbeta ett nytt verksamhetsprogram, som jag kommer att översända till er snart. Jag funderar också över kostnadsförslaget (inte alltför dyrt) till den nya sovsalen. Vi har nästan 1 000 byggstenar, som vi gjort av den cement som blev över från förrådsbygget. Betalningen till lärarna är reglerad. Den dagliga verksamheten på centret löper normalt.

Mottag hälsningarna från
CRASE med alla våra vän-
skapsbetygelser

FLEVI Komlan
Rektor

Brev från Togogruppen -86 till Elever, lärare och rektor vid CRASE:

Ndih!

Nu är vi tillbaka på skolan i Molkom. Resan gick utan problem, vid är alla vid god hälsa och glada att ha återsett våra familjer - men det är allt för kallt här! Solen skiner, men det är bara omkring 0 grader Celsius, och det finns fortfarande lite snö på marken.

Vi tänker varje dag och natt på våra togolesiska vänner och på alla våra oförglömliga minnen från ert underbara land - det var en mycket värdefull erfarenhet för oss!

Nu är vi i full färd med arbetet att förmedla informationen om verksamheten vid CRASE och om livet i Kuma. Vi skriver artiklar till svenska tidningar, och vi ska också besöka de skolor som skickat hälsningar till Kuma-skolor med oss.

Håkan har skickat ut inbjudningar till ett seminarium för Togovänner, där vi ska berätta om vår vistelse hos er.

Ännu har vi inte fått våra bilder från fotolabbet, och vi väntar otåligt på dem. Så snart vi får dem, ska vi göra kopior till er också!

Vi väntar också med spänning på brev från er med rapporter om hur arbetet vid centret fortskrider. Har ni sått majsens? Vilka andra grödor har ni börjat odla? Hur mår hönsen? Vi hoppas att ni kunnat köpa foder till dem för pengarna på kontot i Kpalimé.

Nu när vi själva har varit hos er och sett hur ni har det, har vi massor av inspiration för det informationsarbete vi har att utföra här.

Vi tackar er ännu en gång innerligt och hjärtligt för allt ni har gjort för oss under hela vår vistelse hos er. Vi saknar ord för att tillräckligt uttrycka all vår tacksamhet för er enastående gästfrihet!

Akpe kakaka loo! Miadogo!

(=tack så alldeles väldigt mycket
och på återseende)

Många varma hälsningar från

Saga och gåtor

CHAUFFÖREN FÅRET OCH GETEN

Fåret och geten träffas på bilstationen. De tar tillsammans en bil för att bege sig till en grannby. Vid infarten till byn ber geten att få stiga av.

- Min bror fåret betalar min avgift, säger hon med låg röst.

- OK, svarar chauffören.

Bilen fortsätter och stannar längre bort i byn. Fåret stiger av och betalar med en hundrafranc-sedel.

- Chaufför, ge mig 50 franc tillbaka, tillade fåret.

- Inte alls, invände chuffören.

Din syster get sade till mig att du skulle betala för henne också.

- Hon är inte min syster, protesterar fåret. Vi bara träffades på stationen. Så det är hennes sak att betala sin avgift.

Fåret och chuffören fortsätter att diskutera. Plötsligt åker chauffören sin väg.

- Ge mig mina pengar! Ge mig mina pengar! skriker fåret. Men tyvärr! Bilen är redan borta

Det är därför, när en bil passerar, som fåret väntar nära vägen för att återkräva sina pengar av chauffören.

Geten däremot flyr undan varje gång det kommer en bil: Hon tror att chauffören ska kräva henne på hennes skuld.

SVAR PÅ GÅTOR I FÖREGÅENDE NR.

Ce lui qui l'a fabriqué l'a vendu, ce lui qui l'a acheté ne l'a pas utilisé pour lui même, ce lui qui en bénéficie ne l'a pas vu.

Qu'est ce que c'est?

Svar: Le cercueil. (Likkistan)

J'ai quatre enfants (deux garçons et deux filles) si mes deux filles sont malades, les garçons peuvent les conduire à l'hôpital.

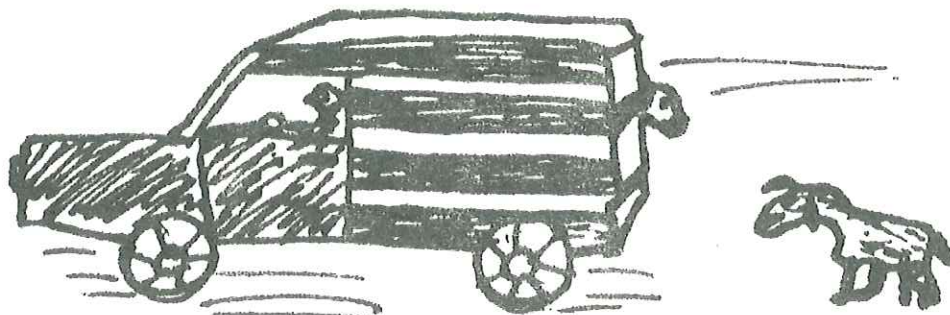
Mais si les deux garçons sont malades, les deux filles ne peuvent pas les y conduire. Quel sont ses quatre enfants?

Svar: Les membres supérieurs (filles) et les membres inférieurs (garçons). (Plickorna är armarna och pojkarerna är bena).

NY GÅTA

Aussi petit quel soit, il terrasse tous les grands. Qui est ce ?

Svar, I bulletin nr.5.



SVENSKA TOGOFÖRENINGEN

Gåvoredovisning för tiden 1986-02-14 -- 1986-04-30.

86-02-24	Annelie Wiklund, Pl 1459, 790 26 Enviken	50:-
27	Kjell Lärkas, Ann-Marie Svensson Gustaf Andersson, Vetevägen 6 B, 781 35 Borlänge	300:- 25:-
28	Leif Svensson, St Tomten, Tråvad, 534 00 Vara	25:-
03-03	Elsa Böhlmark, Håsåkersvägen 11, 792 00 Mora	100:-
04	Niklas Högberg, Tulögatan 27 B, 172 32 Sundbyberg Sif Lannarbro, Millåkersg. 1, 792 00 Mora	20:- 50:-
05	Catarina Svensson, S:ta Katarinagatan 4, 532 00 Skara Valter Skog, Skäfteungebacken 20, 6 tr., 163 64 Spånga	25:- 100:-
06	Leksands soc.dem.kv.klubb, c/o Ingrid Lindström, Fiskgatan 11, 793 00 Leksand	100:-
	Håkan Franklin, Kartåsgatan 15, 654 61 Karlstad	300:-
07	Marianne Frick, Västerlånggatan 45, 2 tr., 111 29 Stockholm	100:-
17	Lena Nybo, Lillkalmarv. 32 B, 182 65 Djursholm Greta Gunsarfs, Tibble 178, 793 00 Leksand	100:- 25:-
18	Lotta Utstrand, Noréusgatan 1 D, 633 56 Eskilstuna	250:-
21	Oscar Pihlblad, Liljedalsvägen 8, 440 80 Ellös	50:-
24	Edvin Liljemark, Brunnsberg 4201, 796 00 Älvdalen	50:-
26	Svea Örnstedt, Vänskapsvägen 47, 112 65 Stockholm	50:-
27	Gustaf Andersson Solveig Nilsson, Näs 4830, 660 60 Molkom	25:- 250:-
04-01	Ingrid Axelsson, Karmgatan 89, 653 44 Karlstad	50:-
02	Elevkåren, Fornby folkhögskola, 781 33 Borlänge Inga-Lisa Sollgard, Flogstavägen 67 A, 792 63 Uppsala	250:- 100:-
03	Peter Fels, Tärna folkhögskola, 733 00 Sala	25:-
09	Gittan Nyström, Skogsvägen 1, 122 32 Enskede	25:-
16	Gunilla Persson, Molkoms folkhögskola, 660 60 Molkom Herald Svensson, Hökargården, Längjum, 534 00 Vara	500:- 250:-
20	Margit Hielle, Skeriol, 792 00 Mora	50:-
22	Togogruppen 86, Molkoms folkhögskola, 660 60 Molkom	225:-
23	KG Mattsson, Åsvägen 1 A, 660 60 Molkom	100:-
24	Lassi Reinikainen, Fosen folkehøjskole, N-7100 Rissa, Norge Tora Sibbe, Kalkugnsvägen 8 B, 597 00 Ätvidaberg	75:- 100:-
28	Int. kommittén, Molkoms folkhögskola, 660 60 Molkom	750:-
29	BLU kosikuma, B.P. 312, Lomé, Togo Gustaf Andersson Mats Matsson	213:- 25:- 150:-
02-02	NAYO Bédiakou, B.P. 71, Sokodé, Togo	200:-
6/1-30/4	Togogruppen 86, Molkoms folkhögskola, 660 60 Molkom	2 931:80
04-30	Per-Olof Jonsson, Skog Skattegård, 590 54 Sturefors	100:-
	<u>Summa för perioden:</u>	<u>8 114:80</u>

Utgifter för tiden 1985-12-25 -- 1986-04-30.

Administrationskostn.	Växlingsavgift	326:-	
	Kursförlust; Postavg. (12:-)	71:10	397:10
Informationskostn. (Inköp av kammar till Sv. Togofören.)			360:-
Projektresor i Togo med rektor och lärare vid CRASE. (Till Kara och Tsevié)			5 045:10
Kontanta kostn. vid CRASE.	Byggkostnader	8 706:-	
	Övrigt; utrustning	1 609:70	10 315:70
Insatt på CRASE:s konto i Kpalimé.			6 414:70
Gåva till blindcentret i Lama-Kara.			1 000:-
<u>Summa för perioden:</u>			<u>23 532:60</u>